

Ведомость основных комплектов рабочих чертежей.

Обозначение	Наименование	Примечание
АР	Архитектурные решения.	

Ведомость основных комплектов рабочих чертежей.

Обозначение	Наименование	Примечание
Лист 1	Общие данные.	
Лист 2	Фасад 1 - 8. Фасад А - К.	
Лист 3	Фасад 8 - 1. Фасад К - А.	
Лист 4	План первого этажа.	
Лист 5	План мансарды.	
Лист 6	Разрез 1 - 1. Разрез 2 - 2.	
Лист 7	План фундамента.	
Лист 8	План перекрытия на отм. 0,000.	
Лист 9	План перекрытия на отм. +2,700.	
Лист 10	План кровли.	
Лист 11	Схема стропильной системы.	
Лист 12	Схема расположения затяжек.	
Лист 13	Конструкция утепления наружных стен.	
	Теплотехнический расчет.	
Лист 14	Узлы .	
Лист 15	Аксонометрия стропильной системы.	
Лист 16	Аксонометрия стропильной системы.	

ОБЩИЕ УКАЗАНИЯ:

- За относительную отм.0,000 принят уровень перекрытия 1 -го этажа жилого помещения.
- Проект разработан для следующих условий на участке для строительства:
 - рельеф участка ровный;
 - основание фундамента здания сложено непучинистыми грунтами с несущей способностью не менее 2 кгс/см², уровень грунтовых вод расположен ниже подошвы фундамента;
 - инженерные сети только внутридомовые, без подключения к сетям.
- Проект разработан для следующих климатических условий:
 - расчетная температура наружного воздуха - 26°, ветровой напор - 23кг/м², расчетное значение веса снегового покрова - 120кг/м², сейсмичность участка - до 6 баллов.
- Степень огнестойкости здания - V.
- Данный проект жилого дома должен быть привязан к конкретным геологическим условиям площадки строительства.

Ведомость ссылочных и прилагаемых документов.

Обозначение	Наименование	Примечание
СНиП 31-02-2001	Дома жилые многоквартирные	
СНиП 30-02-97	Планировка и застройка территорий садоводческих товариществ граждан	
СНиП 30-102-99	Планировка и застройка территорий малоэтажного жилищного строительства	
ГОСТ 5781-82*	Сталь горячекатанная для армирования ж/б конструкций. Технические условия.	
ГОСТ 8478-81	Сетки сварные для ж/б конструкций. Технические условия.	
ГОСТ 6727-80*	Проволока из низкоуглеродной стали холоднотянутая для армирования ж/б конструкций. Технические условия.	
ГОСТ 8239-89	Двутавры стальные горячекатаные. Сортамент.	
ГОСТ 8509-93	Уголки стальные горячекатаные равнополочные. Сортамент	
ГОСТ 8240-97	Швеллеры стальные горячекатаные. Сортамент.	
ГОСТ 6133-99	Камни бетонные стеновые. Технические условия.	
ГОСТ 24454-80*	Пиломатериалы хвойных пород. Размеры.	
ГОСТ 8486-86*	Пиломатериалы хвойных пород. Технические условия.	
Серия 2.160-9 вып.1	Узлы деревянных крыш.	

Основные технико- экономические показатели.

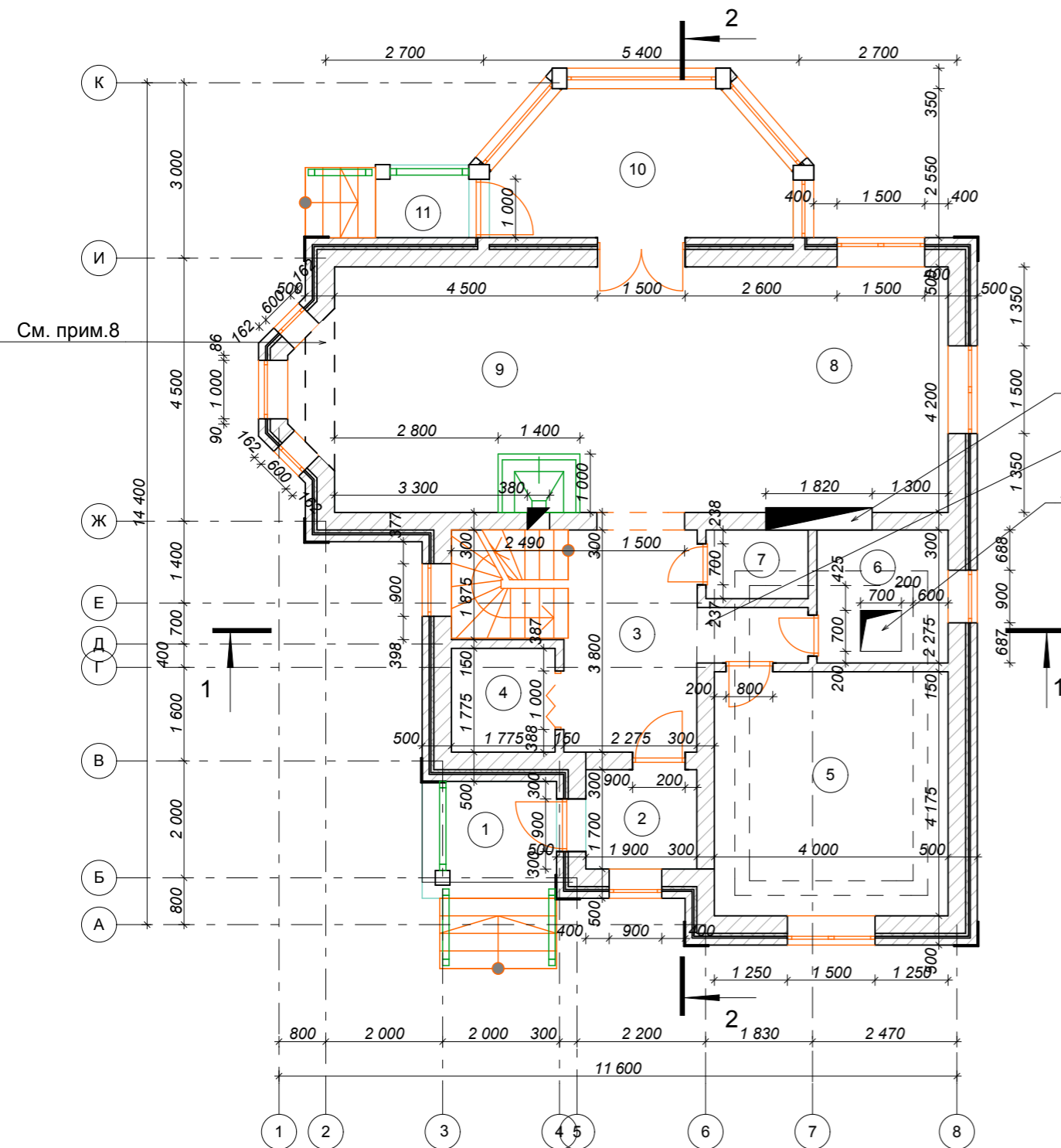
Наименование	Кол-во
Площадь участка, м ²	-
Площадь застройки дома, м ²	140,38
Степень огнестойкости дома	V
Этажность	2
Строительный объем	494,13
Общая площадь здания, м ²	190,05
Жилая площадь здания, м ²	104,86

Изм.	Кол.уч.	Лист	№Док.	Подп.	Дата			
						Жилой дом		
						П	1	
						Общие данные.		

Экспликация помещений

Номер помещения	Наименование	Площадь м. кв.	Кат. помещений
1	Крыльцо	4,60	
2	Тамбур	3,23	
3	Холл	14,07	
4	Гардероб	3,15	
5	Кабинет	16,70	
6	Топочная	5,11	
7	С/у	2,05	
8	Кухня	17,40	
9	Гостиная	28,28	
10	Веранда	12,19	
11	Крыльцо	1,99	

План 1-го этажа



См. схему 1, лист 5
См. прим.9
Люк в погреб

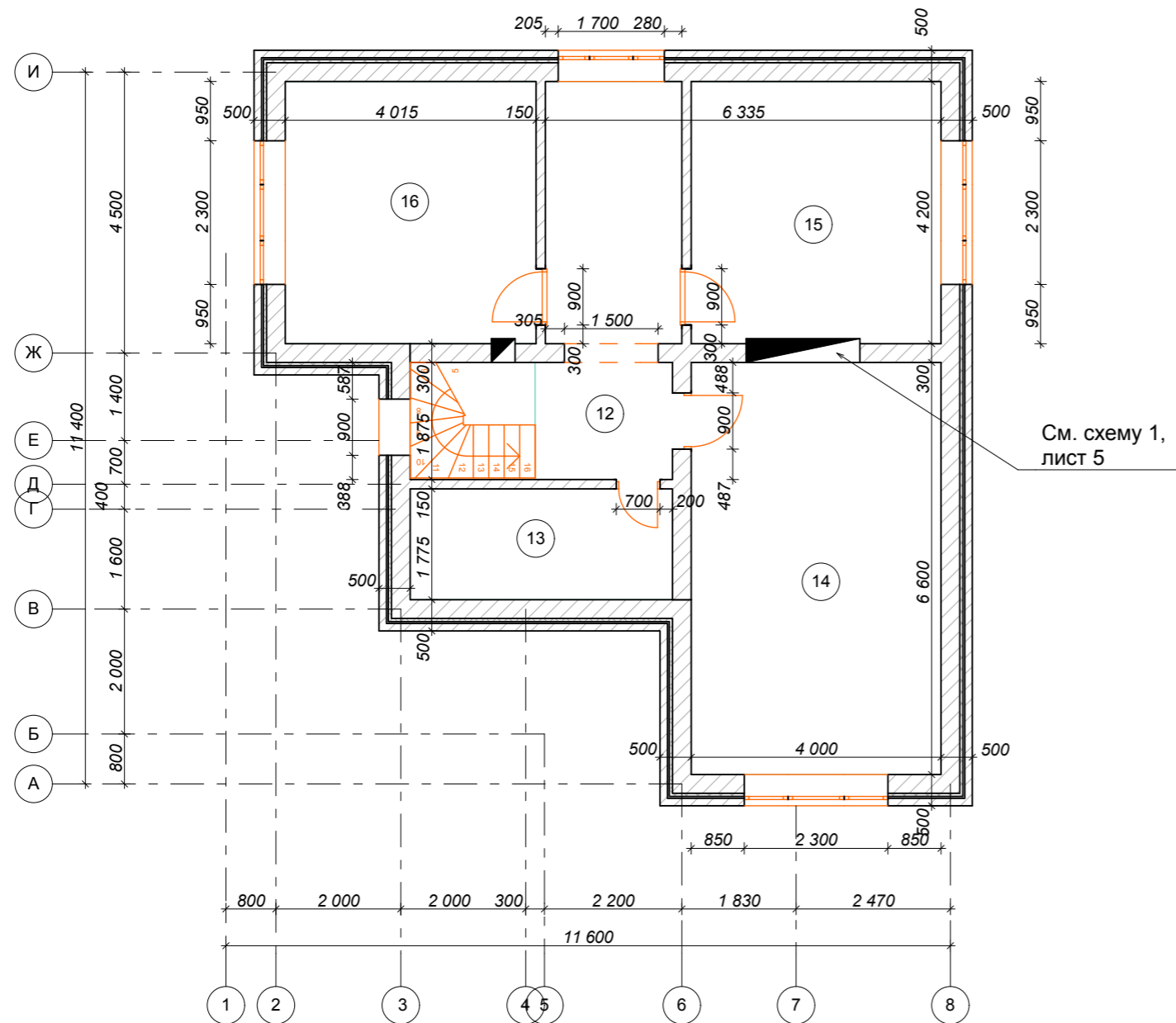
- Примечание: 1. За отметку 0,000 принята отметка чистого пола 1 этажа.
 2. Наружные стены жилого дома толщиной 500 мм выполнить из газосиликатных блоков размером 600х300х250 плотностью 500 кг/м³, утепление Rockwool и наружная отделка облицовочный кирпич, внутренние несущие стены выполнить из газосиликатных блоков 600х300х250 плотностью 500 кг/м³ по ГОСТ 21520-89. Внутренние не несущие стены первого этажа (перегородки) выполнить из газосиликатных блоков 600х150х250мм.
 3. Кладку блочных стен вести на клею. При кладе стен из блоков необходимо армировать каждый 3 ряд кладки арматурой диам. 6-8 мм А400. Арматуру укладывать в штробу 40х40 (два прутка на каждый слой), фиксируется клеем для укладки блоков. По длине арматура стыкуется в нахлест 200мм. Под окнами на один ряд ниже оконного проема выполнить дополнительное армирование, при этом арматура должна выступать за края оконного проема не менее чем на 0,5м.
 4. Над оконными и дверными проемами заложить перемычки по серии 1.038.1-1 в1, в4. Допускается также в качестве перемычек использовать уголок стальной равнополочный 75мм при этом длина опирания уголка должна быть не менее 500мм в каждую сторону от дверного или оконного проема. Монтаж уголка произвести заподлицо с боковой поверхностью стены. Для этого в блоке выполнить углубления для монтажа уголка с учетом толщины клеевого слоя (см узел лист 5).
 5. Площади помещений посчитаны без учета отделочного слоя.
 6. Кладку вести до отм. +2,500 и до отм. +4,765. На отм. +2,500 и на отм. +4,765 выполнить монолитный пояс высотой 200мм, армированный арматурой диам. 12 А400 под перекрытия и мауэрлат.
 7. Участки стен с вентканалами выполнить особо тщательно из отборного кирпича марки не ниже М 100. Армировать через 3 ряда кладки арматурой диаметром 4 В-1. При раскладке вентканалов горизонтальные и вертикальные швы следует тщательно заполнить раствором. Раствор, выдавленный из швов на внутренних поверхностях каналов, удаляется.
 8. По оси 2 между осями Ж, И выполнить монолитный ж/б ригель 400(н)х500мм, низ на отм. +2,300, армировать арматурой Ø 16 А400, три сверху и три снизу, конструктивная арматура Ø 10 А400.
 9. По оси 6 между осями Г и Ж выполнить ж/б ригель под плиты перекрытия 400(н)х300мм, низ на отм. +2,300, армировать арматурой Ø 16 А400, 2 сверху и 2 снизу, конструктивная Ø 10 А400.

Изм.	Кол.уч.	Лист	№Док.	Подп.	Дата						
ГИП Разраб.						Жилой дом			Стадия	Лист	Листов
									П	4	
						План первого этажа.					

Экспликация помещений

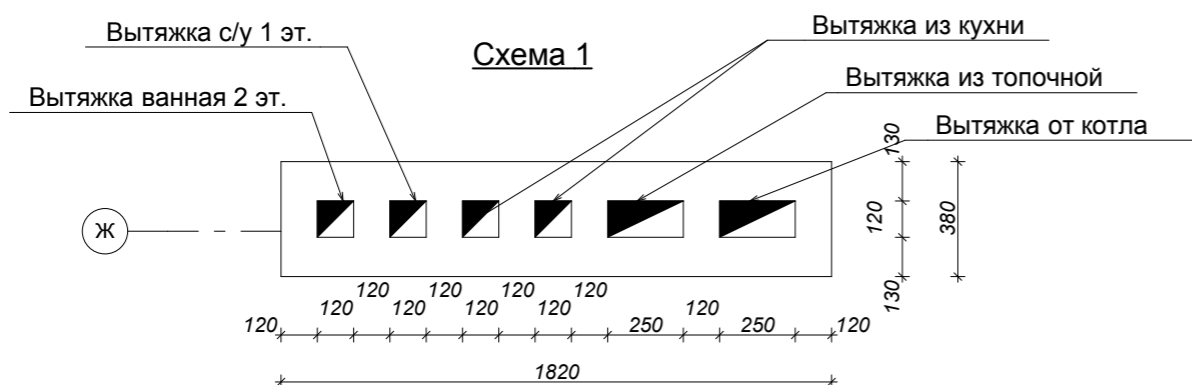
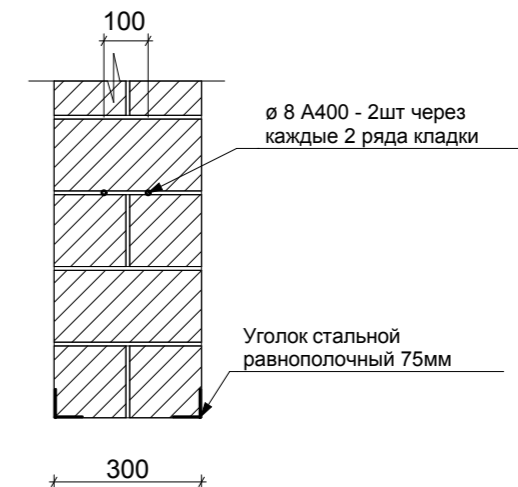
Номер помещения	Наименование	Площадь м. кв.	Кат. помещений
12	Холл	13,94	
13	Ванная	7,46	
14	Спальня	26,40	
15	Спальня	16,65	
16	Спальня	16,83	

План мансарды



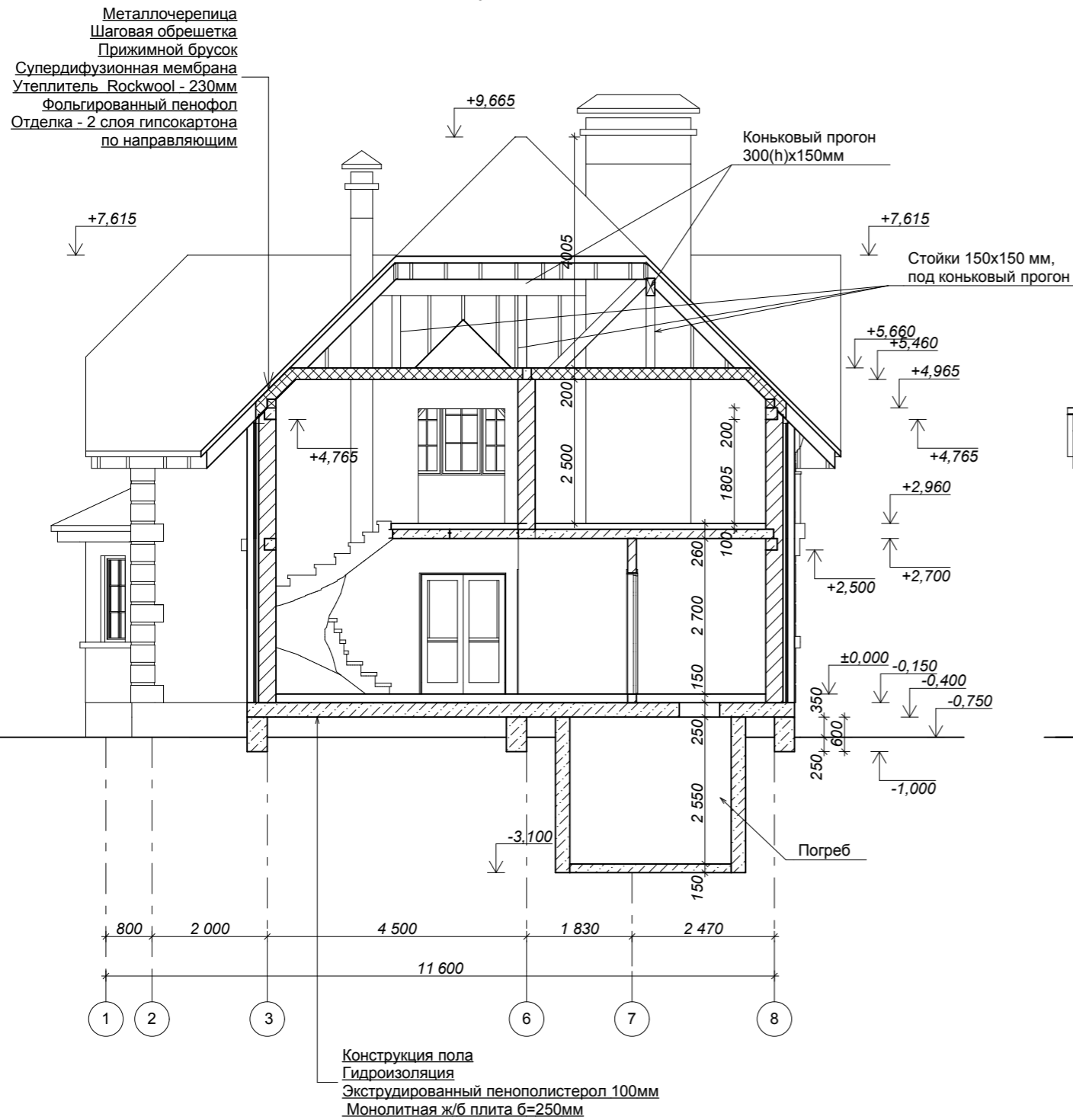
Примечание: 1. Указания по монтажу мансарды см. на листе АР-4.

Указание по устройству перемычек

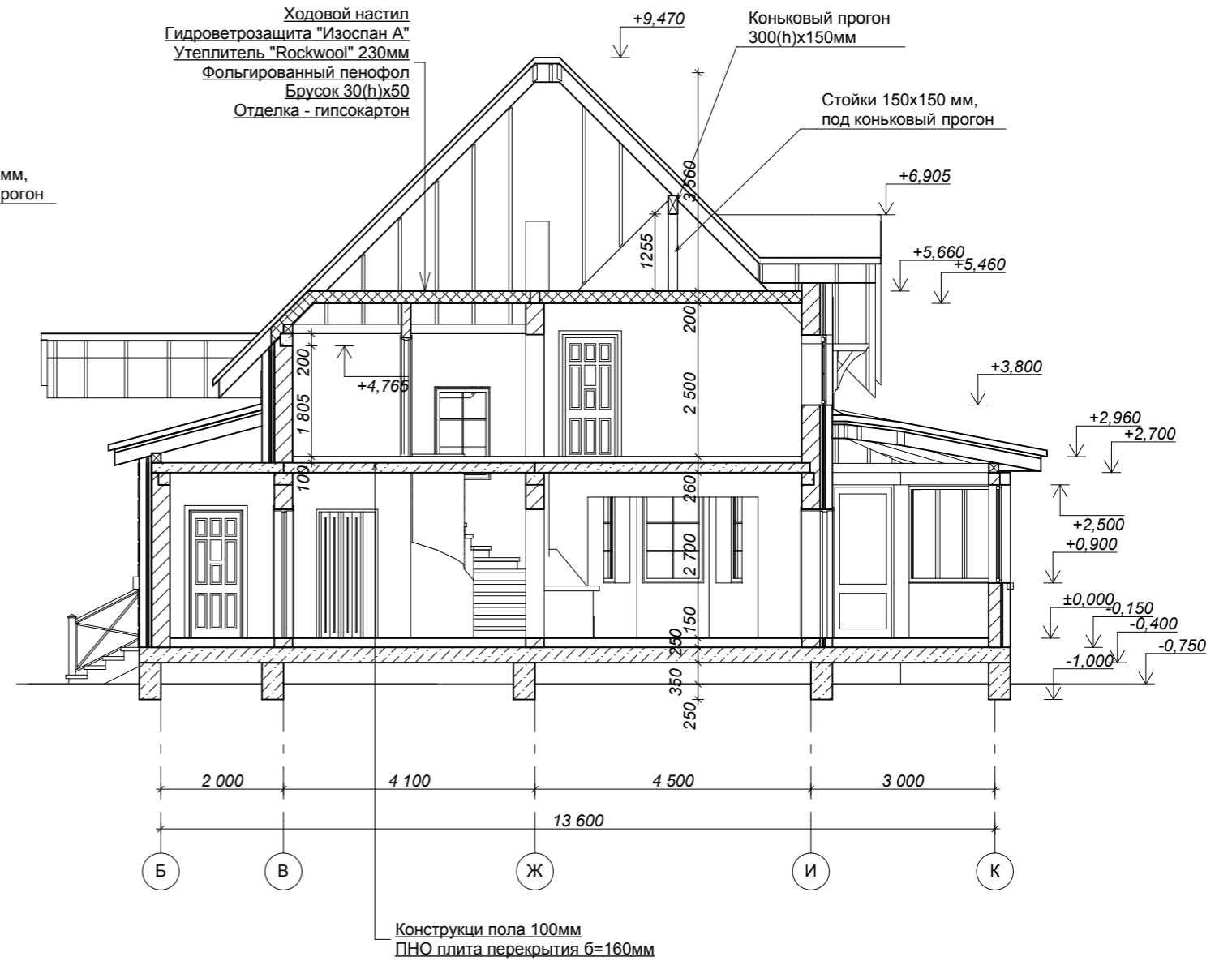


Изм.	Кол.уч.	Лист	№Док.	Подп.	Дата			
ГИП Разраб.						Жилой дом		
						П	5	
План мансарды								

Разрез 1-1

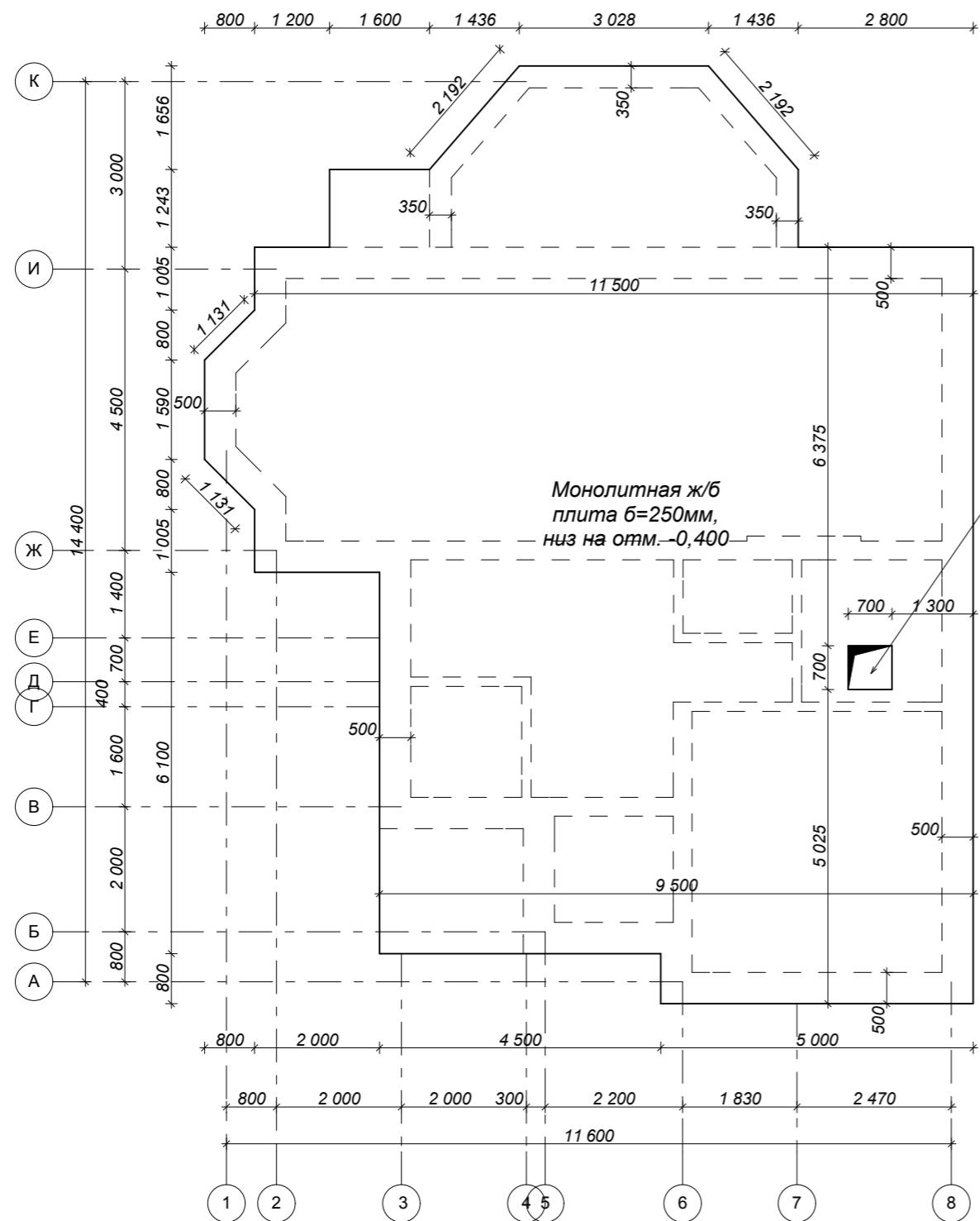


Разрез 2-2



Изм.	Кол.уч.	Лист	№Док.	Подп.	Дата			
ГИП						ЖИЛОЙ ДОМ		
Разраб.								
						П	6	
						Разрез 1-1, 2-2.		

План перекрытий на отм. 0,000

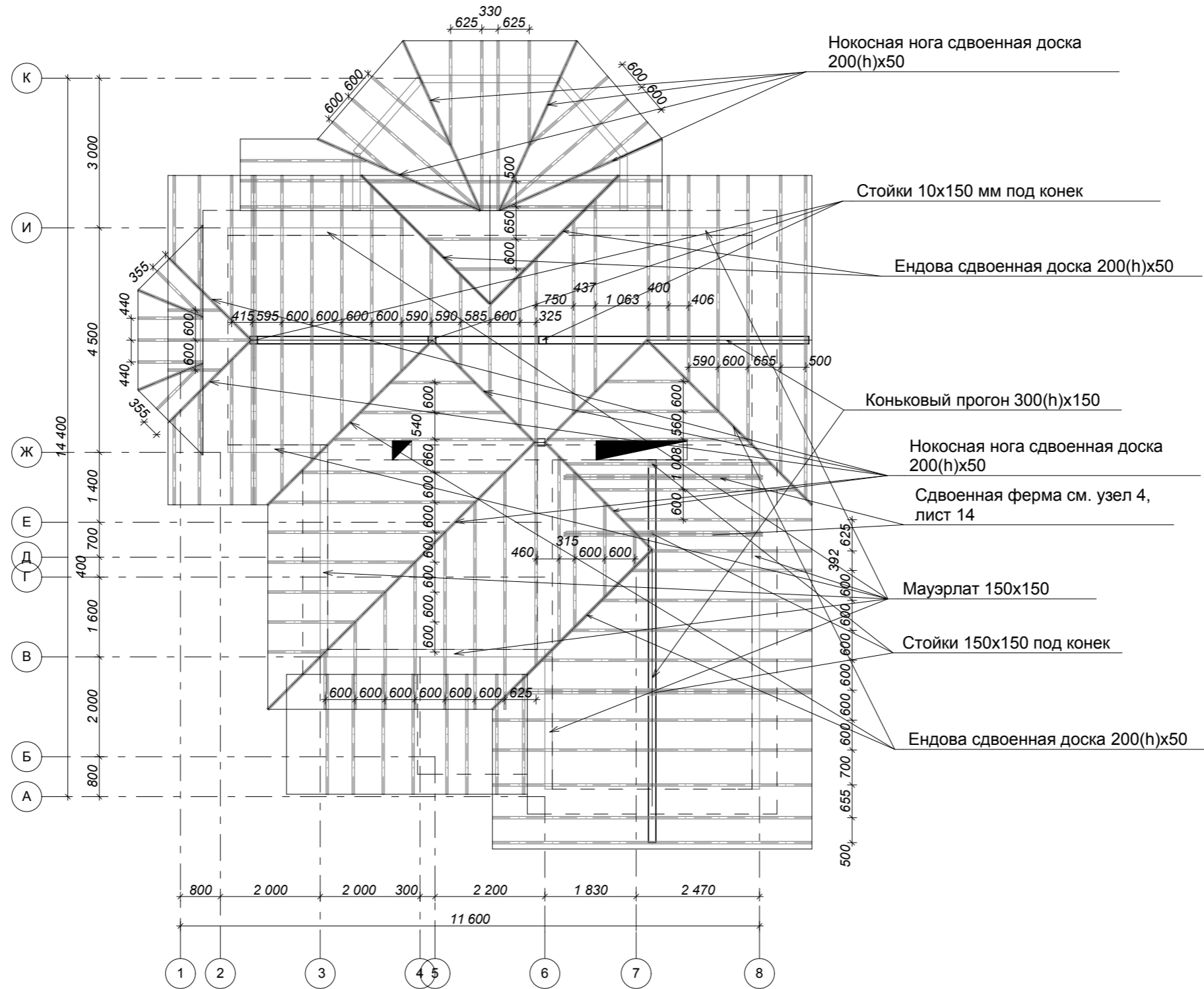


Технологическое отверстие

- Примечание: 1. Перекрытие на отм. 0,000 выполнить монолитную ж/б плиту б=250мм.
 2. Армировать плиту двумя сетками с ячейкой 200х200, верхняя диаметр 14 А400, нижняя диаметр 12 А400.
 3. См. разрез 3-3 лист 7.
 4. Положение технологических отверстий уточняется по месту.

Изм.	Кол.уч.	Лист	№Док.	Подп.	Дата					
ГИП Разраб.						Жилой дом		Стадия	Лист	Листов
								П	8	
						План перекрытий на отм. 0,000				

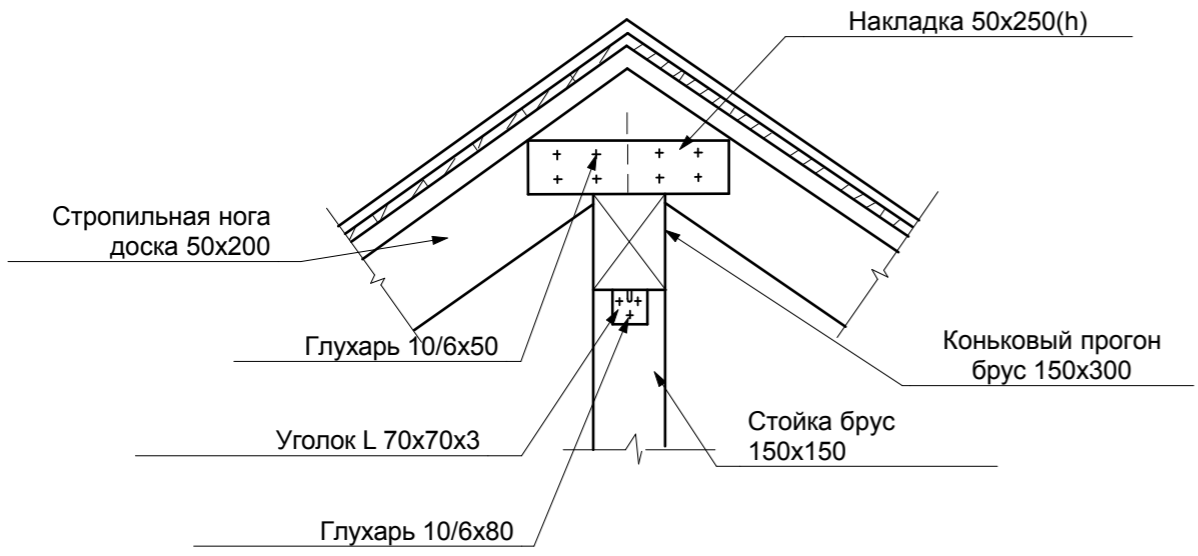
Схема стропильной системы



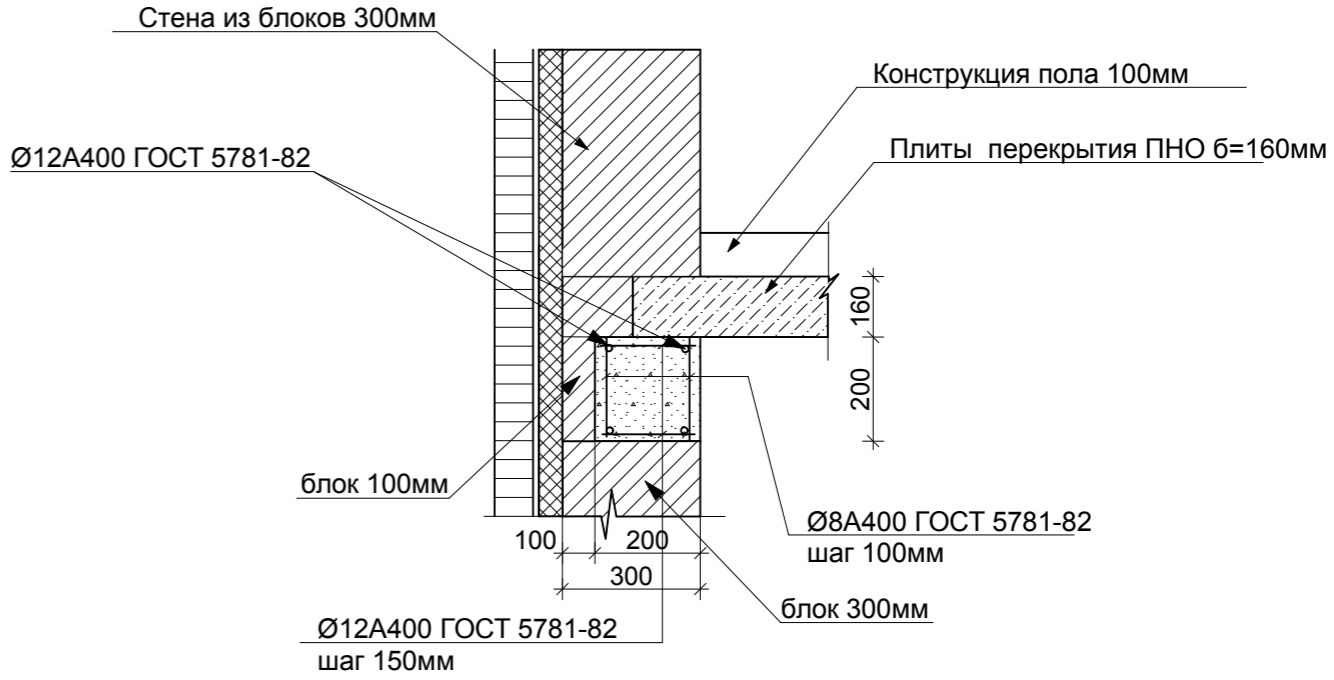
Примечание: 1. Все деревянные элементы стропильной системы выполнить из пиломатериала хвойных пород по ГОСТ 8486-86Е, сечением 50x200h мм.
2. Стропила собрать на гвоздях К4х120, свободные концы загнуть.

Изм.	Кол.уч.	Лист	№Док.	Подп.	Дата				
						Жилой дом	Стадия	Лист	Листов
ГИП							П	11	
Разраб.						Схема стропильной системы			

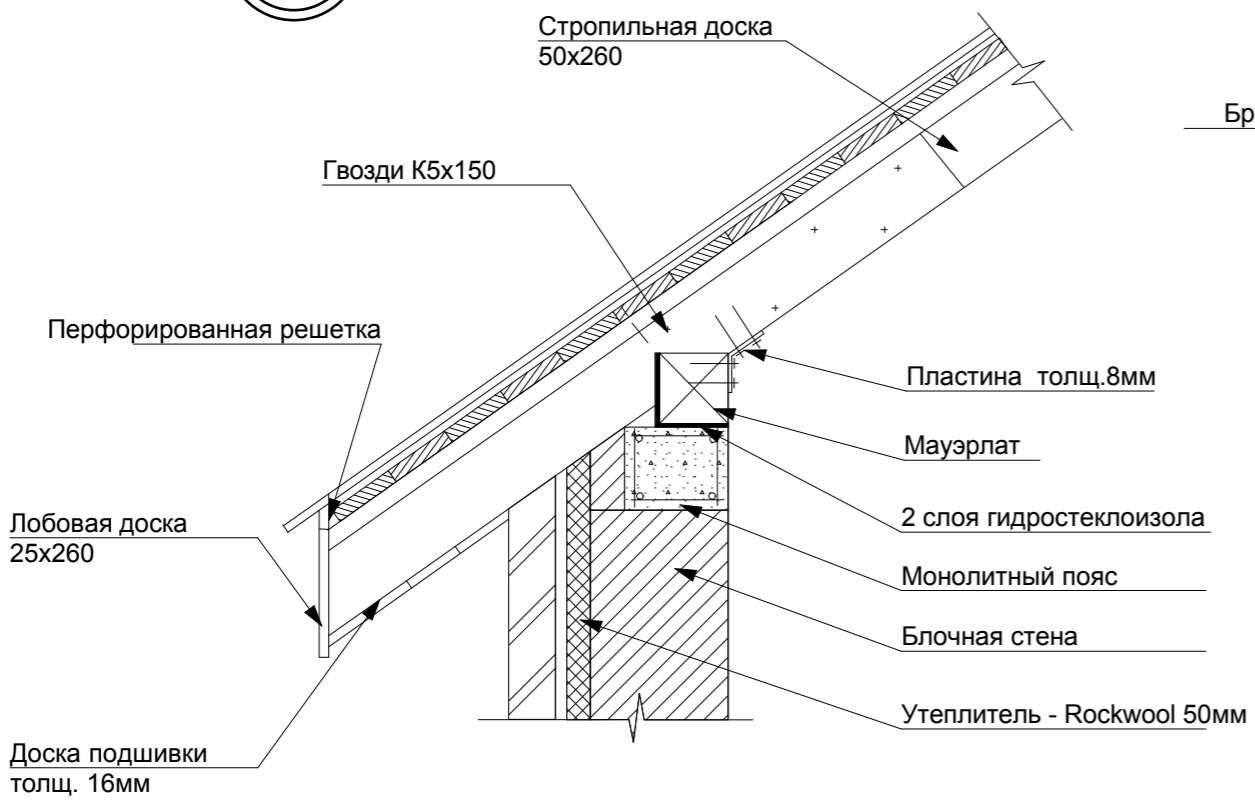
1



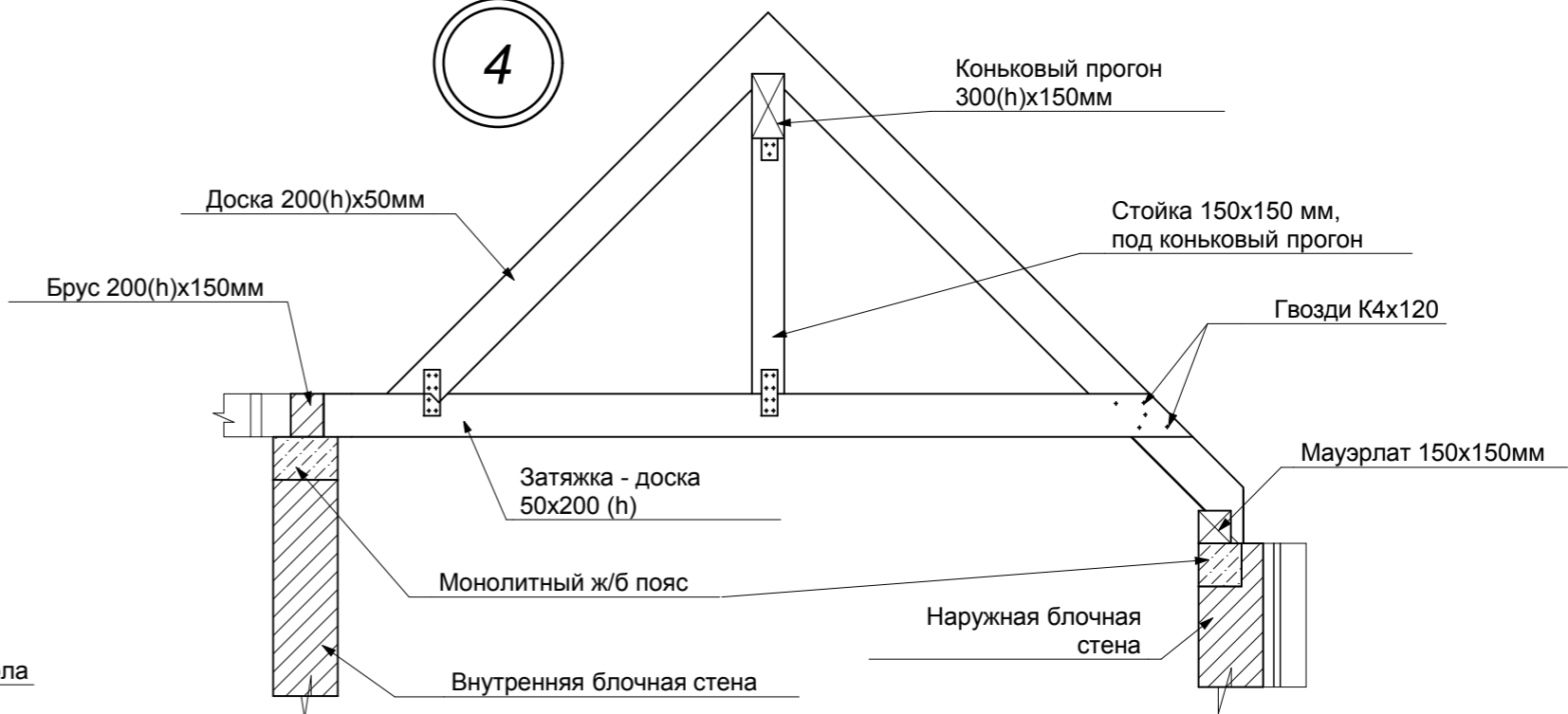
2



3



4



Изм.	Кол.уч.	Лист	№Док.	Подп.	Дата						
ГИП Разраб.						Жилой дом			Стадия	Лист	Листов
									П	14	
						Узлы					

